



Armação
de Pêra
FREGUESIA

Estrutura Operacional e Recursos Humanos



Mandato 2025–2029

PROGRAMA AUTONOMIA E AÇÃO



Projeto “Armação Limpa 365”

2026



1. Enquadramento

A organização dos recursos humanos da Junta de Freguesia de Armação de Pêra constitui um elemento central para a execução eficaz das competências delegadas no domínio da limpeza urbana, manutenção do espaço público e gestão de equipamentos municipais.

O projeto **Armação de Pêra Limpa 365** pressupõe uma estrutura operacional organizada, capaz de responder às necessidades permanentes do território e às exigências acrescidas decorrentes da forte pressão demográfica sazonal que caracteriza a freguesia.

Atualmente, os serviços operacionais da Junta asseguram diariamente funções essenciais de limpeza urbana, recolha de resíduos volumosos, manutenção de espaços verdes, apoio a equipamentos públicos e gestão de infraestruturas locais.

A estrutura operacional encontra-se organizada em equipas funcionais especializadas, coordenadas por um responsável operacional, permitindo garantir a execução das tarefas em todo o território da freguesia.

2. Estrutura Atual de Recursos Humanos

A operação de limpeza urbana e manutenção do espaço público na freguesia é atualmente assegurada por uma equipa de 16 trabalhadores operacionais, distribuídos pelas várias áreas de intervenção.

A composição da equipa é a seguinte:

Coordenação Operacional

1 Encarregado dos Serviços Operacionais

- Responsável por:
- coordenação das equipas no terreno
- definição de prioridades operacionais
- planeamento diário das operações
- articulação com os serviços administrativos e o executivo da Junta.
- Recolha de Monos e Resíduos Verdes



2 trabalhadores operacionais

Responsáveis por:

- recolha de resíduos volumosos
- recolha de resíduos verdes
- apoio logístico às restantes equipas.
- Limpeza Urbana e Espaço Público

5 trabalhadores de limpeza manual

Responsáveis por:

- varrimento manual de ruas e passeios
- limpeza de zonas pedonais
- recolha de resíduos dispersos
- manutenção da limpeza nas áreas de maior circulação.
- Operação de Varredora Mecânica

1 trabalhador operador de varredora

Responsável por:

- limpeza mecanizada das principais vias
- operação da varredora nas zonas centrais e vias estruturantes.
- Recolha de Papeleiras

1 trabalhador operacional

- Responsável por:
- recolha diária das papeleiras
- substituição de sacos
- manutenção e limpeza das papeleiras.
- Mercado Municipal



1 trabalhador operacional

Responsável por:

- abertura e funcionamento do mercado
- limpeza das instalações
- apoio aos comerciantes e utilizadores.
- Cemitério Municipal

1 trabalhador operacional

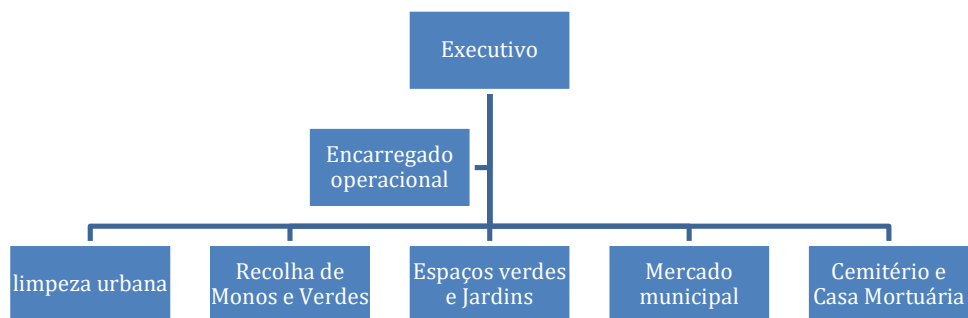
Responsável por:

- manutenção e limpeza do cemitério
- apoio técnico às atividades funerárias
- manutenção das áreas comuns.
- Espaços Verdes e Jardins

4 trabalhadores operacionais

Responsáveis por:

- manutenção de jardins e espaços verdes
- corte de vegetação
- deservagem de passeios
- manutenção paisagística da freguesia.

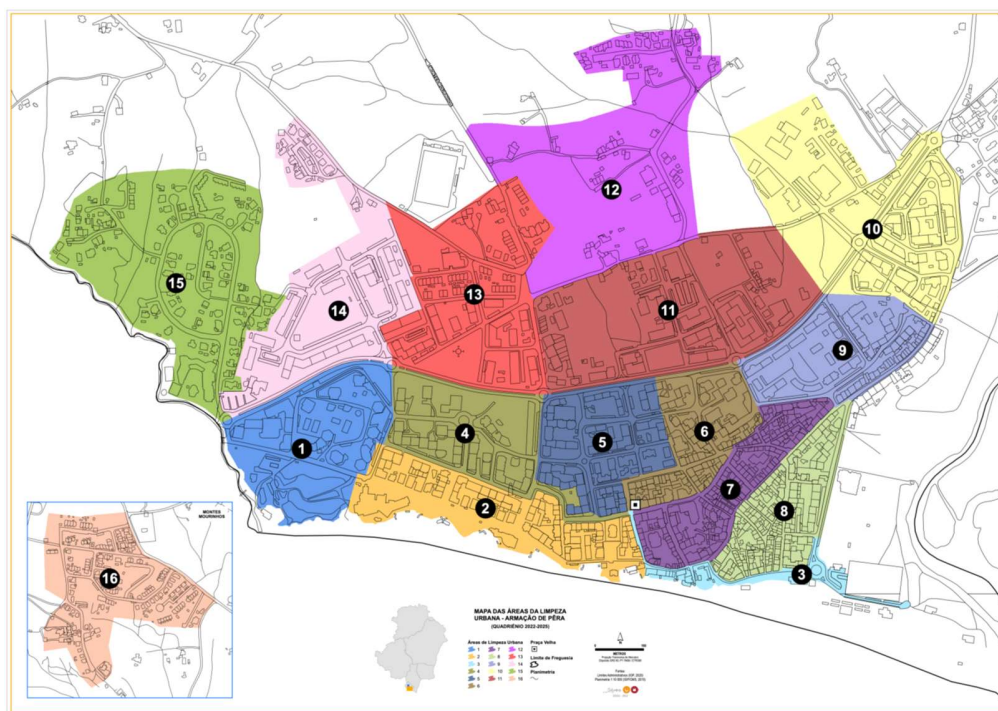


3. Organização Territorial da Limpeza Urbana

O território da freguesia encontra-se dividido em 16 zonas operacionais, permitindo uma gestão territorial mais eficiente da limpeza urbana e da manutenção do espaço público.

Cada zona apresenta características distintas em termos de:

- densidade urbana
- intensidade de utilização do espaço público
- tipologia de resíduos
- necessidades de intervenção.



modelo territorial permite distinguir diferentes níveis de intervenção:

- Zonas de pressão turística elevada
- frente-mar
- centro urbano
- zonas comerciais.



Estas áreas exigem:

- limpeza diária contínua
- recolha reforçada de papeleiras.

Zonas residenciais intermédias

Exigem:

- limpeza regular
- recolha estruturada de resíduos.

Zonas periféricas

Caracterizadas por:

- maior dispersão territorial
- necessidade de intervenção em resíduos verdes e deposições irregulares.

Esta divisão territorial permite planear a intervenção das equipas de forma mais eficiente e adequada às necessidades específicas de cada zona.

4. Necessidade de Reforço da Estrutura Operacional

O diagnóstico realizado demonstra que a estrutura atual de recursos humanos se encontra abaixo da dimensão necessária para responder plenamente às exigências operacionais da freguesia, especialmente durante períodos de maior pressão turística.

A atual configuração da equipa apresenta limitações que dificultam:

- cobertura diária de todas as zonas operacionais
- substituição de trabalhadores em férias ou baixa médica
- separação entre trabalho preventivo e corretivo
- redução do recurso a horas extraordinárias
- resposta rápida a ocorrências imprevistas.



5. Reforço Estrutural Proposto

Com base na análise operacional realizada, propõe-se um reforço estrutural mínimo da equipa, correspondente à contratação de:

- +1 trabalhador para Limpeza Urbana
- +1 trabalhador para Espaços Verdes
- +1 trabalhador para o Mercado Municipal

Este reforço permitirá:

- estabilizar a operação diária
- melhorar a cobertura territorial
- garantir cumprimento do plano de férias
- reduzir horas extraordinárias
- reforçar a manutenção preventiva do espaço público.

6. Reforço Sazonal

Durante a época balnear, Armação de Pêra regista um aumento significativo da população presente no território, com impactos diretos na produção de resíduos e na utilização do espaço público.

Para responder a esta realidade, torna-se indispensável a implementação de um reforço sazonal temporário, especialmente nas seguintes áreas:

- recolha de papeleiras
- limpeza da frente-mar
- limpeza de acessos às praias
- lavagem intensiva de ruas.

Este reforço deverá ser assegurado através de contratação temporária ou serviços externos, com participação municipal integral, conforme previsto no modelo de delegação de competências.



7. Financiamento dos Recursos Humanos

Nos termos da legislação aplicável à delegação de competências, nomeadamente:

- Lei n.º 50/2018
- Decreto-Lei n.º 57/2019

a entidade delegante (Município) deve assegurar os recursos necessários ao exercício das competências delegadas.

Assim, o financiamento dos trabalhadores afetos às operações delegadas deverá incluir:

- vencimento base
- encargos com segurança social
- subsídio de alimentação
- subsídios de férias e de Natal
- subsídio de penosidade e insalubridade
- progressões remuneratórias obrigatórias
- seguros de trabalho
- formação profissional obrigatória.

Este financiamento é essencial para garantir a sustentabilidade financeira do exercício das competências delegadas e assegurar a continuidade do serviço público.

8. Integração com o Modelo de Gestão do Projeto

A estrutura operacional descrita neste anexo integra o modelo de gestão do projeto Armação de Pêra Limpa 365, que assenta em:

- planeamento territorial das operações
- organização funcional das equipas
- reforço progressivo dos recursos humanos
- modernização tecnológica dos serviços.

Este modelo permitirá aumentar a eficiência das operações, melhorar a capacidade de resposta às necessidades do território e assegurar padrões elevados de limpeza urbana ao longo de todo o ano.