



"Armação de Pêra Limpa e Verde: Um compromisso para a comunidade"

Plano Integrado para a Sustentabilidade Urbana e
Envolvimento Cívico



Construir a Europa com os
Eleitos Locais

A Strategic Framework for Community-Driven Development in the EU

Case Study: Armação de Pêra Cleanup Hackathon, Algarve, Portugal:

Bruno Miguel Alves - Políticas de Inovação Aberta



Bruno Miguel Alves - Políticas de Inovação Aberta

Este documento foi produzido como relatório do estudo de caso "Case Study: Armação de Pêra Cleanup Hackathon, Algarve, Portugal", desenvolvido por Bruno Miguel Alves no âmbito da iniciativa Construir a Europa com os Eleitos Locais, dentro do grupo de trabalho "Ambiente e Desenvolvimento Sustentável". Inserido no contexto dos Objetivos de Desenvolvimento Sustentável (ODS), este relatório faz parte do documento estratégico "A Strategic Framework for Community-Driven Development in the EU", que visa promover o envolvimento das comunidades locais em iniciativas sustentáveis e alinhadas com as metas ambientais da União Europeia.

Life-Centred Politics and Open Innovation

Table of Contents

1. Executive Summary
2. Introduction
3. Contextualization of the Problem
4. The Need for Sustainable Urban Development
5. Life-Centred Politics: A Framework for Sustainable Urban Development
6. Open Innovation in Urban Governance
7. Strategic Framework for Community-Driven Development
8. Case Study: Armação de Pêra Cleanup Hackathon, Algarve, Portugal:
9. Policy Recommendations
10. Conclusion
11. References

ANEXO 1

Case Study: Armação de Pêra Cleanup Hackathon, Algarve, Portugal:

This document is part of the "A Strategic Framework for Community-Driven Development in the EU" initiative, led by Bruno Miguel Alves, and is intended for a discussion group focused on fostering community involvement in sustainable development across Europe.

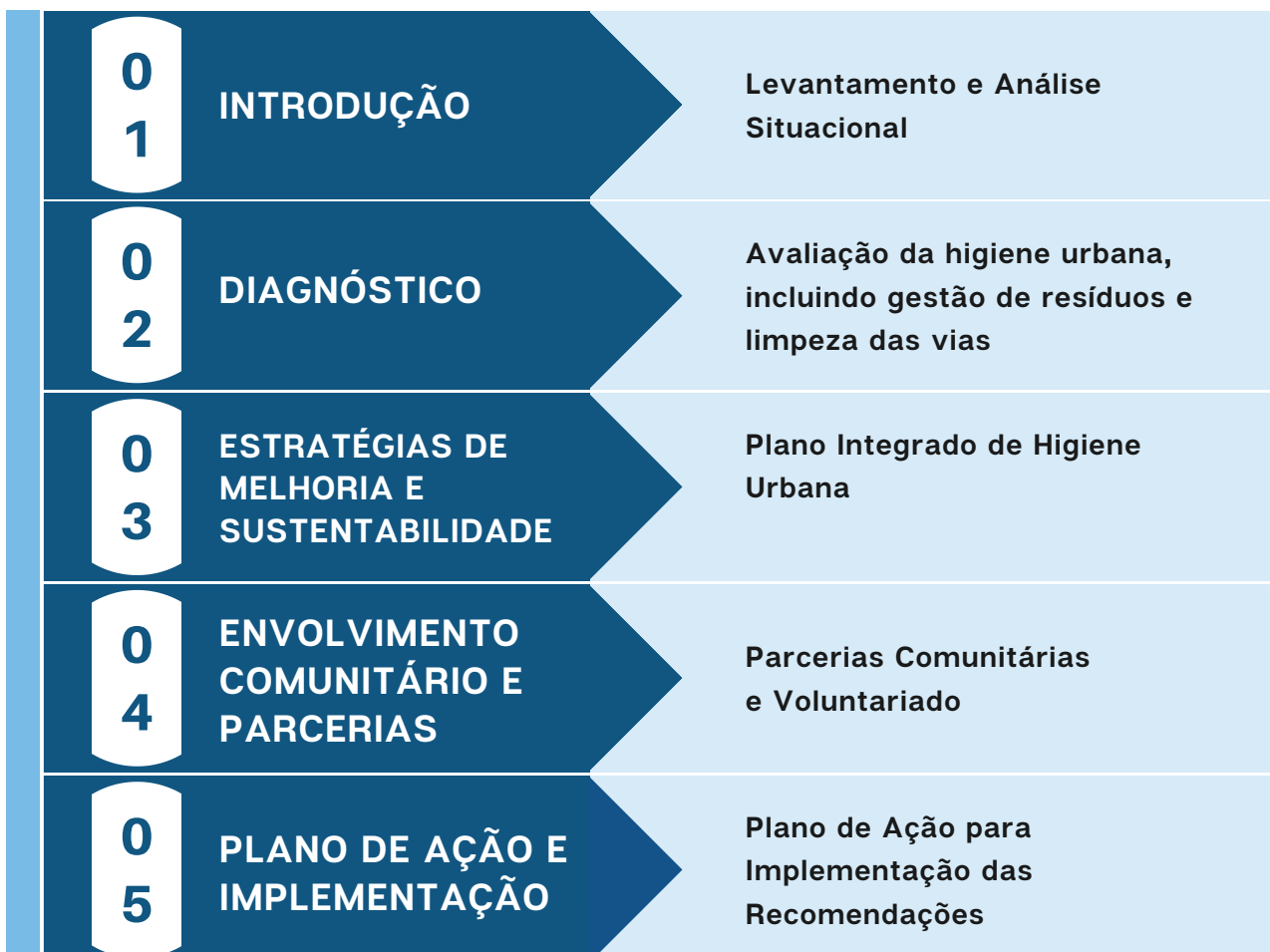
This is a draft document for discussion purposes only, aimed at gathering initial feedback from stakeholders. It is not an official EU document and should not, under any circumstances, be considered as reflecting an official position of the European Commission. Neither the European Commission nor any person acting on its behalf is responsible for the use that may be made of this document. It remains a work-in-progress, and no rights can be derived from its content.

"Armação de Pêra Limpa e Verde: Um compromisso para a comunidade"

Plano Integrado para a Sustentabilidade Urbana e Envolvimento Cívico

O presente relatório, intitulado "Armação de Pêra Limpa e Verde: Um compromisso para a comunidade", foi elaborado por Bruno Miguel Alves no contexto da iniciativa Construir a Europa com os Eleitos Locais, integrando o grupo de trabalho "Ambiente e Desenvolvimento Sustentável". Este estudo de caso foca-se nas ações desenvolvidas em Armação de Pêra, Algarve, e está alinhado com os Objetivos de Desenvolvimento Sustentável (ODS) da ONU, promovendo práticas que visam a sustentabilidade ambiental e o envolvimento da comunidade. Como parte do documento estratégico "A Strategic Framework for Community-Driven Development in the EU", o relatório destaca o impacto positivo que parcerias comunitárias e iniciativas locais, como o Cleanup Hackathon, podem ter na construção de um futuro mais sustentável e verde, com o compromisso de todos os cidadãos.

Objetivos do Plano ROADMAP



Introdução

Levantamento e Análise Situacional

A nível local, é urgente que as decisões políticas reflitam esta nova mentalidade de responsabilização coletiva. Políticas públicas que incentivem o envolvimento comunitário, a educação ambiental contínua, e a otimização dos recursos de limpeza são fundamentais para garantir que as nossas cidades sejam sustentáveis e vivíveis para todos. A mudança de paradigma é clara: não podemos deixar a responsabilidade da limpeza urbana exclusivamente nas mãos dos serviços de limpeza, mas sim criar um sistema onde cidadãos, turistas, empresários e governo local trabalham em conjunto para um objetivo comum.

Ao adotarmos as melhores práticas da União Europeia e ao fomentarmos a educação, a eficiência e o espírito de comunidade, estamos a preparar as nossas cidades para os desafios do futuro. O envolvimento ativo dos cidadãos e o compromisso político de criar uma cidade mais limpa e sustentável são os primeiros passos para transformar Armação de Pêra num exemplo de gestão urbana inovadora e participativa, onde "a limpeza urbana é responsabilidade de todos" deixa de ser apenas um conceito teórico e passa a ser uma realidade tangível.



ARMAÇÃO DE PÊRA

Durante a época alta, a população de Armação de Pêra sofre um aumento significativo, com a população estimada a atingir os 60.000 habitantes, um crescimento substancial face aos cerca de 4.867 residentes permanentes identificados pelos Censos de 2021. Este acréscimo dramático na população resulta de uma combinação de turistas e proprietários de segunda habitação, refletindo a grande quantidade de alojamentos disponíveis na vila, que totalizam 11.654 unidades, grande parte destinada a fins turísticos ou de veraneio.

Com uma área aproximada de 9,15 km², a densidade populacional durante o verão sobe de 531 habitantes por km² para cerca de 6.557 habitantes por km², transformando drasticamente o ambiente urbano. Este aumento brusco da densidade populacional tem várias implicações, especialmente ao nível da produção de resíduos e da gestão da limpeza urbana.

A produção de lixo cresce exponencialmente com o aumento da população não residente, o que sobrecarrega a capacidade de recolha e gestão de resíduos. Os resíduos domésticos e os volumosos, como monos e verdes (resultantes da jardinagem e poda), aumentam durante este período. A capacidade de recolha de resíduos pelos serviços municipais torna-se insuficiente, o que obriga a um reforço de meios humanos e materiais. Estima-se que o volume de resíduos aumente em cerca de 30% a 40%, tornando necessária uma recolha mais frequente e a implementação de estratégias para evitar a acumulação de lixo nas ruas, o que pode prejudicar a imagem turística da vila.

Além disso, a gestão de estacionamento desordenado durante a época alta agrava ainda mais a situação, dificultando a circulação dos veículos responsáveis pela recolha de lixo e a execução das operações de limpeza urbana. As áreas próximas da praia e das zonas residenciais com maior concentração de turistas tornam-se caóticas, com estacionamentos irregulares que comprometem a eficiência das operações.

Para mitigar este impacto, é necessário um aumento significativo de recursos materiais e humanos. Deve-se aumentar o número de contentores e a frequência da recolha de lixo, reforçar as equipas de limpeza urbana e implementar campanhas de sensibilização dirigidas tanto aos residentes temporários como aos turistas. Estas campanhas são essenciais para promover boas práticas no que diz respeito à gestão de resíduos e ao uso ordenado dos espaços públicos.

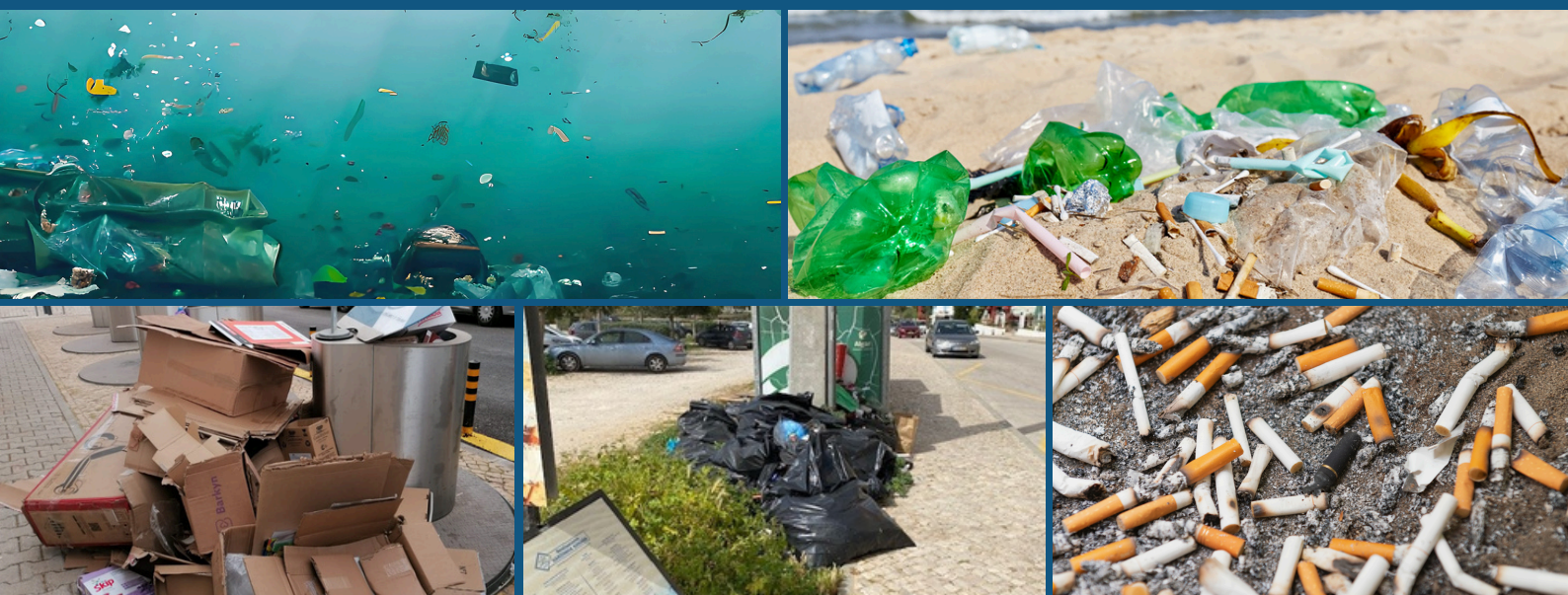
Este cenário, com um aumento substancial da população e os desafios resultantes ao nível da produção de resíduos e estacionamento desordenado, exige uma abordagem de gestão urbana integrada e eficiente. A capacidade de resposta das autoridades locais terá de ser ampliada durante os meses de verão, através de reforços temporários nos serviços de recolha de lixo e manutenção da limpeza urbana.

Referências:

Algarve - Censos 2021 (resultados preliminares)

INE - Censos 2021: População residente em Armação de Pêra

Região Algarve em Números - INE



Da estratégia à acção

A limpeza urbana é um desafio que vai muito além da simples recolha de lixo; é uma questão de gestão eficiente de recursos, educação ambiental, e, sobretudo, de envolvimento comunitário. Para que possamos garantir um ambiente limpo e sustentável, é necessário adotar as melhores práticas da União Europeia, que promovem a responsabilidade partilhada e a inovação na gestão urbana. A União Europeia tem sido uma referência na implementação de políticas que focam na sustentabilidade e na responsabilidade ambiental de todos os cidadãos, e Armação de Pêra, com as suas particularidades sazonais e demográficas, deve ser um exemplo de como estas boas práticas podem ser aplicadas localmente.

Mais Eficiência:

A eficiência na limpeza urbana exige que otimizemos processos e recursos de forma contínua. Na alta temporada turística, quando a população de Armação de Pêra sobe de 4.867 residentes para cerca de 60.000 pessoas, é imprescindível que os serviços de limpeza estejam preparados para responder a este aumento exponencial de habitantes. A gestão eficiente deve incluir a adaptação dos recursos disponíveis, como a colocação de mais contentores, a recolha mais frequente de resíduos, e o uso de tecnologias inteligentes que permitem monitorizar a acumulação de lixo em tempo real.

Mais Educação:

A educação ambiental é o pilar fundamental para que possamos mudar a forma como a limpeza urbana é encarada. Muitas cidades europeias promovem campanhas contínuas de sensibilização ambiental, educando as populações sobre a correta separação de resíduos, a redução do uso de plásticos, e o impacto dos seus comportamentos no meio ambiente. Em Armação de Pêra, a educação deve ser uma prioridade para todos, desde os residentes permanentes até os turistas e proprietários de segunda habitação. A União Europeia, através de iniciativas como o European Green Deal, tem sublinhado a importância da educação cívica para a construção de comunidades mais responsáveis e atentas ao seu impacto no espaço público.

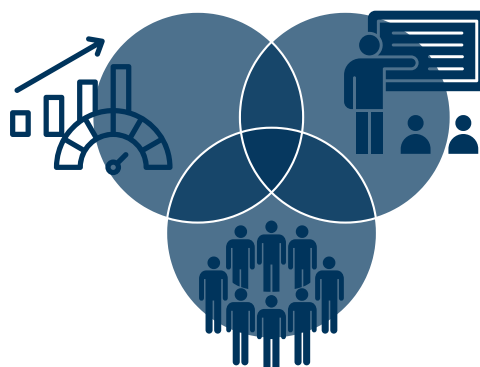
Mais Comunidade:

Uma cidade limpa é o reflexo da fortificação da comunidade. Na União Europeia, muitas cidades têm visto o envolvimento comunitário como uma solução eficaz para a gestão urbana, promovendo a responsabilização de todos na manutenção de espaços públicos limpos. Isto inclui programas de voluntariado para a limpeza de áreas públicas, campanhas de adoção de espaços verdes, e a participação ativa dos cidadãos na tomada de decisões que afetam o seu ambiente. Em Armação de Pêra, a colaboração entre os serviços de limpeza e os cidadãos é fundamental para criar um espírito de corresponsabilização. A ideia de que "a limpeza urbana é responsabilidade de todos" deve ser mais do que um slogan; deve ser uma prática comum.

Referências:

European Green Deal - Comissão Europeia
Smart City Practices in Waste Management - European Union
Campanhas de Educação Ambiental na UE

- **Mais Eficiência:** A eficiência foca na otimização de processos e recursos para melhorar a qualidade de vida urbana.
- **Mais Educação:** Educação é essencial para fomentar uma consciência ambiental e cívica na comunidade.
- **Mais Comunidade:** A fortificação da comunidade estimula a colaboração e o envolvimento ativo dos cidadãos na gestão urbana.



Diagnóstico

Avaliação da higiene urbana,
incluindo gestão de resíduos e
limpeza das vias

A avaliação da higiene urbana, que abrange a gestão de resíduos e a limpeza das vias públicas, é essencial para garantir a qualidade de vida nas cidades, especialmente em locais com forte afluência turística como Armação de Pêra. A pressão sazonal, com um aumento significativo da população durante a época alta, torna a eficiência destes serviços ainda mais crítica. A gestão eficaz de resíduos, a recolha de monos, a varredura regular das ruas e a instalação adequada de contentores e papeleiras são elementos-chave para manter a limpeza urbana e promover um ambiente saudável e atrativo para residentes e visitantes.

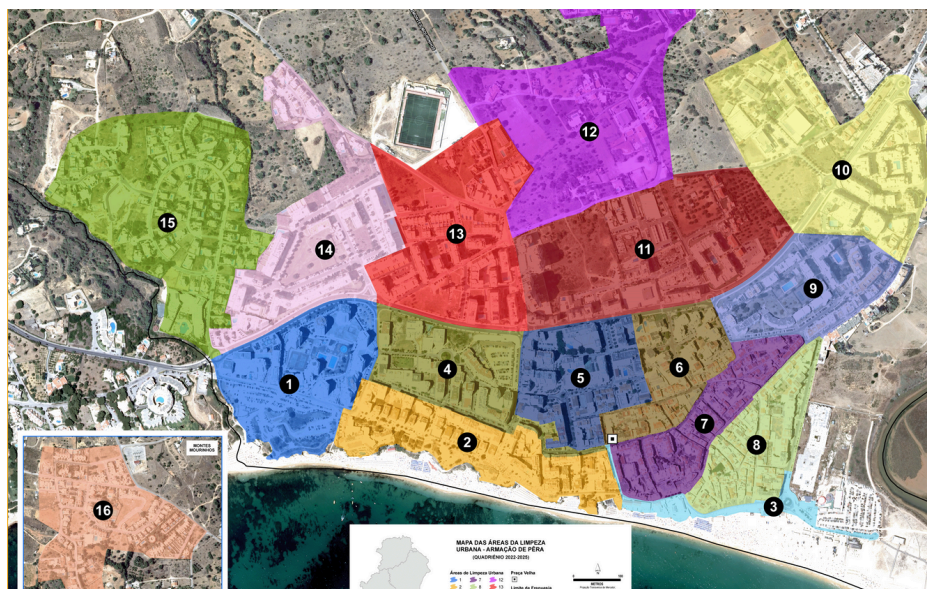


DIAGNÓSTICO URBANO

PRODUÇÃO VS CAPACIDADE INSTALADA

O diagnóstico urbano de Armação de Pêra destaca a produção de resíduos e a capacidade instalada para lidar com essa produção. A área urbana é de 10 km², com uma densidade populacional de 656,1 habitantes por km² e uma população residente de aproximadamente 5.000 habitantes. O volume urbano atinge os 50 km³, e existem cerca de 11.000 alojamentos na vila. Durante a época alta, a população não residente pode representar mais de 85% da população total.

A atividade económica gera cerca de 6 toneladas de resíduos por dia provenientes de 50 restaurantes, e outras 9 toneladas diárias são produzidas por 140 comércio e serviços. Os residentes e turistas, cuja população chega aos 60.000 no pico da época turística, produzem cerca de 83 toneladas de resíduos diariamente. A varredura e recolha de monos contribuem com mais 6 toneladas por dia. Adicionalmente, o uso de papelarias instaladas em áreas públicas (mais de 100 papelarias) é responsável pela gestão de resíduos de circulantes. Em termos de recolha de resíduos, os 45 pontos de recolha e a capacidade dos camiões permitem recolher um total de 87 toneladas diárias, evidenciando a necessidade de uma gestão eficiente para suportar a pressão sazonal que a vila enfrenta.



Em Armação de Pêra, a limpeza urbana é organizada, com a vila dividida em 16 zonas de intervenção distintas. Esta desagregação permite uma gestão mais direcionada e eficaz dos recursos, garantindo que cada área receba a atenção necessária de acordo com a sua localização e as suas necessidades específicas.

Com esta abordagem, é possível otimizar a alocação de equipas e veículos, assegurando uma resposta mais rápida e eficiente às exigências de limpeza em cada uma das zonas. Este modelo contribui para uma manutenção urbana mais eficaz, especialmente durante os períodos de maior pressão populacional.

RECURSOS

A equipa de Armação de Pêra dedicada à limpeza urbana e gestão de resíduos é composta por 12 funcionários que desempenham várias funções essenciais para manter a vila limpa e organizada. Estes colaboradores estão distribuídos em diferentes áreas de atuação: dois trabalhadores são responsáveis pela recolha de monos e verdes, que inclui grandes objetos e resíduos volumosos; há também um trabalhador dedicado à limpeza e gestão do cemitério. Além disso, a equipa conta com um funcionário encarregado da varredura das ruas, enquanto outros cinco elementos estão encarregados da limpeza manual, com foco em manter as áreas públicas limpas e livres de detritos.

Para apoiar o trabalho desta equipa, a frota de veículos inclui cinco viaturas. Esta frota é composta por um veículo específico para a recolha de monos, uma varredora para garantir a limpeza eficiente das vias, e dois veículos multiusos que desempenham funções variadas, incluindo transporte de materiais e apoio logístico. Há também um veículo dedicado à recolha de resíduos das papeleiras, essencial para gerir os resíduos gerados em áreas com grande circulação de pessoas.



Encarregado



Recolha de monos



Recolha de Papeleiras + Limpeza Manual



Recolha de monos



Limpeza Manual + Papeleiras +
Reparação de Calçada



Cemitério + Limpeza



Limpeza Manual + Mercado



Varredora



Limpeza Manual + Mercado



Limpeza Manual



Limpeza Manual + Mercado



Limpeza Manual + Mercado + Recolha de Monos

12



Funcionários

- 1 ENCARREGADO
- 2 RECOLHA DE MONOS
- 1 VARREDORA
- 1 CEMITÉRIO
- 1 MERCADO MUNICIPAL
- 1 PAPELEIRAS
- 5 LIMPEZA MANUAL

4



- 1 RECOLHA DE MONOS
- 1 VARREDORA
- 1 PAPELEIRAS
- 1 MULTIUSOS (PICK UP)
 - (sistema de lavagem)

100



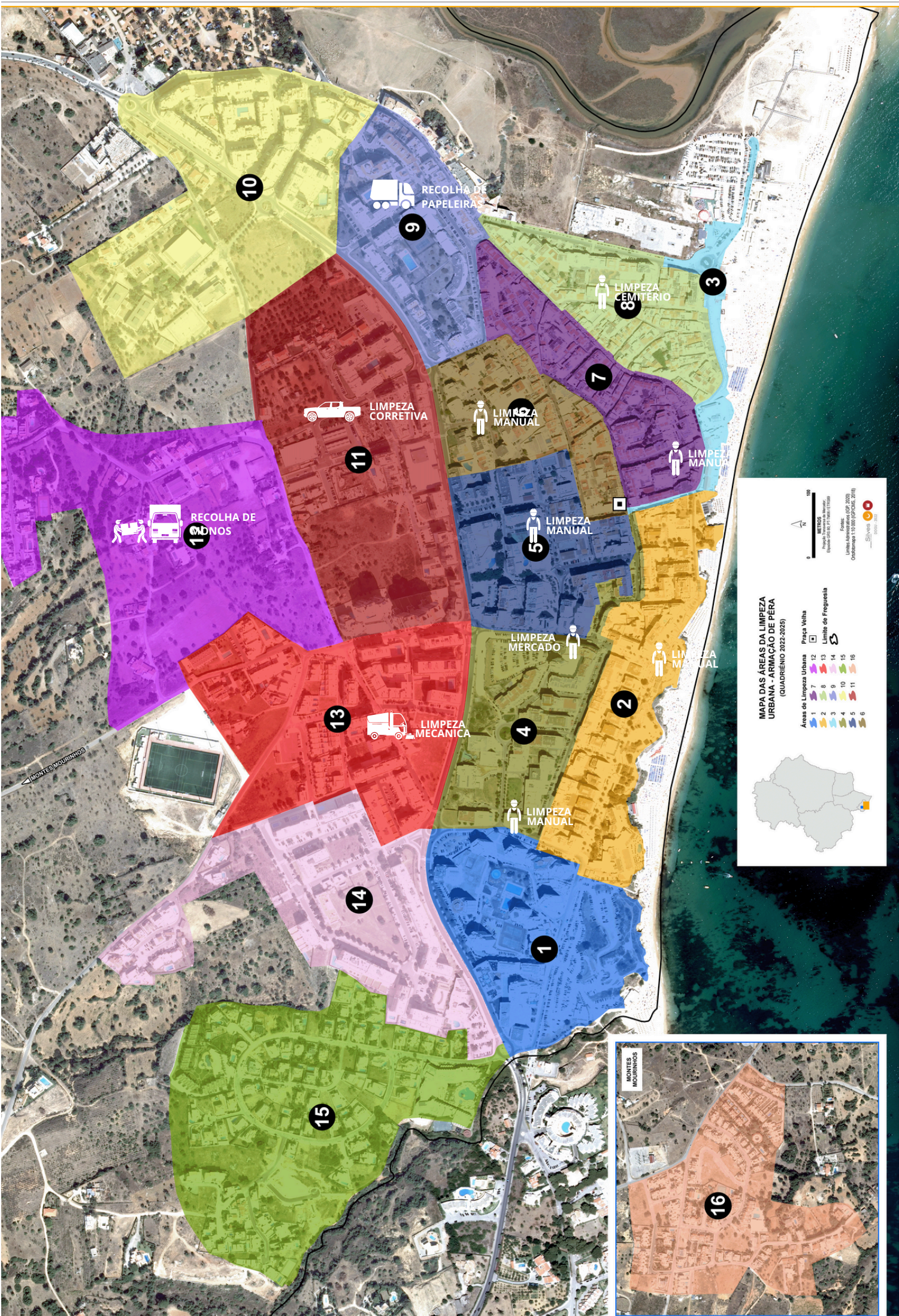
Papeleiras

- CAPACIDADE MÉDIA DE 30 L
- 2 TONELADAS RECOLHIDAS POR DIA
- 6H POR RECOLHA COMPLETA



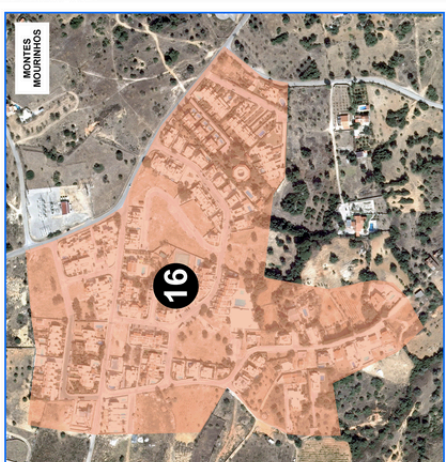
Higiene Urbana

Raio de Ação



MAPA DAS ÁREAS DA LIMPEZA URBANA - ARMAÇÃO DE PERA
(QUADRIENIO 2022-2025)

- 0 100
 Escala
 Projeto: Associação Armação de Pera
 Edição: 03/05/2022 (1ª Edição)
 Fichas: 1/2022, 2/2022, 3/2022, 4/2022, 5/2022, 6/2022, 7/2022, 8/2022, 9/2022, 10/2022, 11/2022, 12/2022, 13/2022, 14/2022, 15/2022, 16/2022
 Outubro a 15/03/2022 (2022-2025)
 SIVERO
 2022



Estratégias de Melhoria

Plano Integrado de Higiene Urbana

O Plano Integrado de Higiene Urbana é uma abordagem estratégica que visa otimizar a limpeza e manutenção dos espaços públicos, assegurando um ambiente urbano limpo e saudável para residentes e visitantes. Este plano engloba a gestão eficiente de resíduos, a varredura das vias, a recolha de monos e a implementação de soluções inovadoras para enfrentar os desafios específicos da vila. Ao integrar recursos humanos, tecnológicos e campanhas de sensibilização, o plano busca garantir a sustentabilidade ambiental e a qualidade de vida urbana em Armação de Pêra.



DESAFIOS E OPORTUNIDADES

Entre os desafios, encontram-se a necessidade de uma maior fiscalização ambiental, o ordenamento e organização do estacionamento e a implementação de um sistema de reciclagem porta-a-porta direcionado ao comércio local.

Por outro lado, surgem várias oportunidades para otimizar a gestão urbana, como a instalação de um Eco Centro para o processamento de resíduos, o lançamento de campanhas de sensibilização que incentivem o uso de copos ecológicos para reduzir o consumo de plásticos descartáveis, e a criação de uma plataforma digital para coordenar e responder rapidamente a incidentes urbanos. Estes passos representam uma evolução importante para uma gestão mais sustentável e eficiente da vila.



SERVIÇO ALGARLINHA | GRATUÍTO

Recolha porta-a-porta de recicláveis ao comércio Local



CAMPANHAS ATIVAS E PASSIVAS

Campanhas de Sensibilização para a limpeza urbana



Fiscalização ambiental

Introduzir a mudança do comportamento das pessoas por meio da coerção e do uso de sanções



Ordenamento e organização do estacionamento

desobstrução dos processos de limpeza e recolha de resíduos



Copo Ecológico

Induzir a mudança do comportamento das pessoas para a redução do consumo de plásticos descartáveis



ECO CENTRO -Economia Circular

Um centro de recolha de resíduos direcionado para a recolha de lixo produzido pela atividade económica



LEI RECICLAGEM

Foi aprovada legislação que altera os regimes da Gestão de Resíduos e introduz o princípio da responsabilidade alargada do produtor, que inclui a criação de um sistema de depósito e reembolso.



PLATAFORMA DE INTEGRAÇÃO DE INTERVENÇÕES

Sistema ou ferramenta online destinada a centralizar, coordenar e facilitar a gestão de intervenções diversas dos diferentes stakeholders

RECONVERSÃO TÉCNOLOGICA

- RECOLHA DE MONOS
- JARDINS E VERDES
- VARREDORA
- EQUIPAMENTOS LIMPEZA MANUAL

NECESSIDADES URGENTES

Entre as principais prioridades, destaca-se a criação de uma base operacional que possa acolher até 25 pessoas. Esta infraestrutura é essencial para garantir o bem-estar e a eficiência das equipas, proporcionando-lhes as condições necessárias para desempenharem as suas funções de forma eficaz.

A base operacional deve incluir balneários, zonas de refeição, e áreas de descanso adequadas para o pessoal, permitindo que tenham um espaço confortável para pausas e refeições durante o seu turno. Além disso, a inclusão de salas de reunião e gabinetes será fundamental para a coordenação das operações e para facilitar a comunicação entre os gestores e as equipas de campo. Esta estrutura não só melhora o ambiente de trabalho, mas também promove um planeamento e organização mais eficiente das atividades diárias.

Adicionalmente, outras necessidades urgentes, como o aumento de recursos financeiros e humanos, a valorização da carreira com vencimentos competitivos acima do salário mínimo, um plano de incentivos e recompensas para motivar as equipas, e a modernização dos meios mecânicos e equipamentos. O objetivo final é garantir que a limpeza urbana seja realizada de forma eficaz, eficiente e sustentável, com o apoio de um melhor planeamento e a alocação adequada de recursos.



BASE OPERACIONAL

capacidade para 25 pessoas



VALORIZAÇÃO DA CARREIRA E VENCIMENTOS

VENCIMENTO ACIMA DO SALÁRIO MÍNIMO



PLANO DE INCENTIVOS E RECOMPENSAS

CARTÃO OFERTA (COMPRAS OU COMBUSTÍVEL) + BANCO DE HORAS OU FÉRIAS

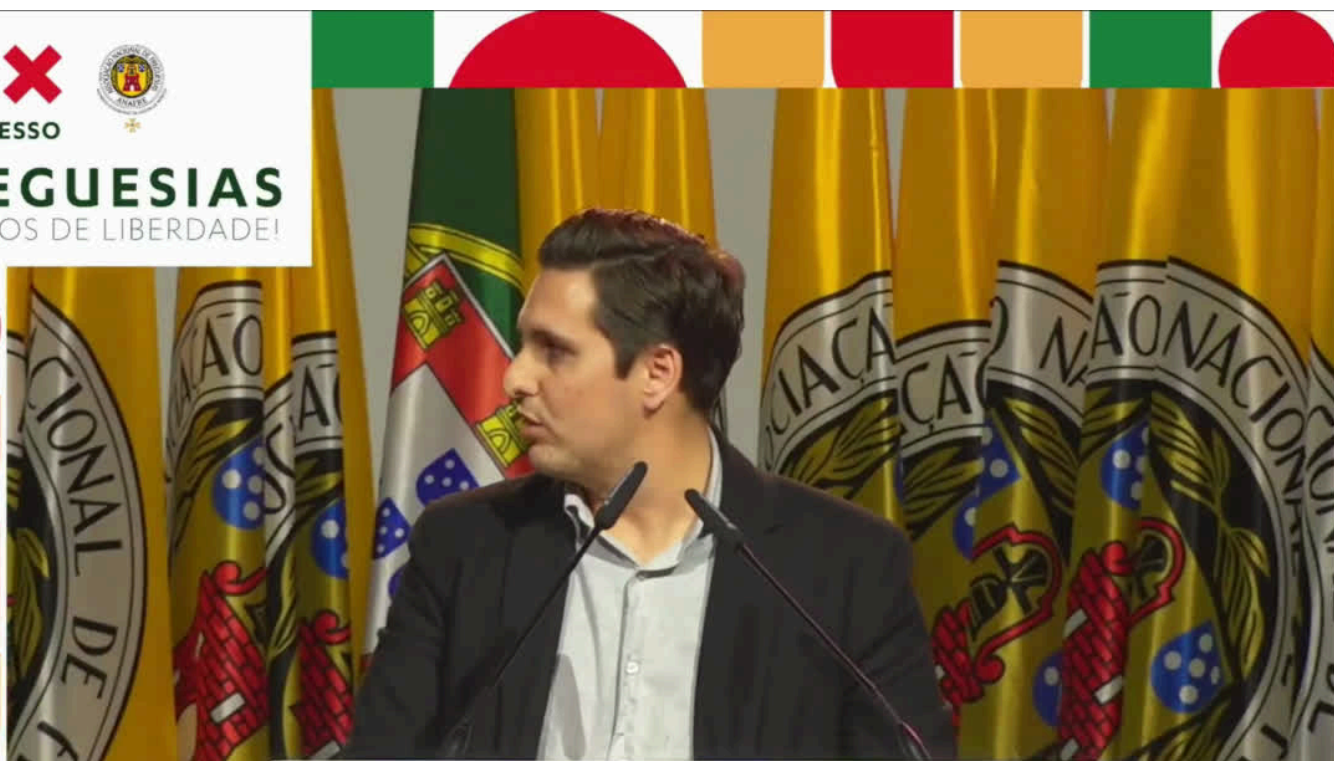


EQUIPAMENTO MODERNIZADO

FARDAMENTO + EQUIPAMENTO



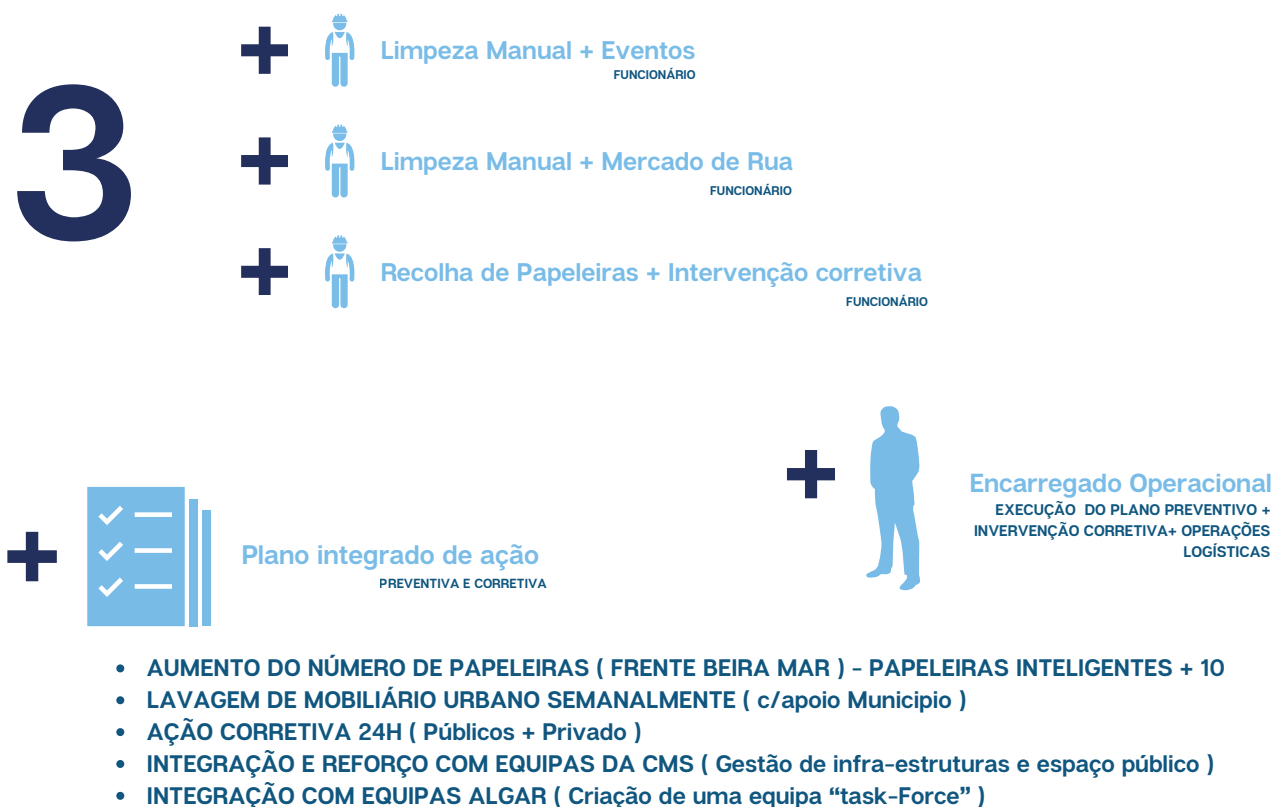
CONGRESSO
FREGUESIAS
50 ANOS DE LIBERDADE!



NECESSIDADES ÉPOCA BALNEAR

As necessidades da época balnear em Armação de Pêra são especialmente relevantes, dado o aumento significativo da população durante este período. Destacamos a necessidade de um reforço de recursos, com um número maior de funcionários e veículos dedicados à limpeza manual e à recolha de papelarias para dar resposta à sobrecarga de resíduos gerados pelos turistas. Além disso, é essencial a implementação de um plano integrado de ação, que abranja tanto medidas preventivas como corretivas. Este plano inclui o aumento do número de papelarias instaladas em zonas estratégicas e a lavagem regular do mobiliário urbano para garantir um ambiente limpo e organizado.

O consórcio para a solução é abordado, enfatizando a necessidade de um esforço colaborativo entre várias entidades para assegurar uma limpeza urbana eficaz. Entre os principais parceiros estão a Algar, o Município de Silves, e a Junta de Freguesia de Armação de Pêra, que, em conjunto com várias associações e instituições locais, como o Agrupamento de Escolas Silves Sul e o Bio Reef, desenvolvem soluções colaborativas. Uma dessas iniciativas é o Plogging Armação de Pêra, uma atividade comunitária que combina a prática desportiva com a recolha de lixo, promovendo a participação cívica e a limpeza da vila. Este modelo de envolvimento comunitário é essencial para garantir a sustentabilidade e manutenção do espaço público.





Armação
de Pêra
FREGUESIA

Plano Integrado para a Sustentabilidade
Urbana e Envolvimento Cívico

Envolvimento Comunitário e Parcerias

Parcerias Comunitárias e Voluntariado

As Parcerias Comunitárias e o Voluntariado desempenham um papel vital na promoção de um ambiente urbano limpo e sustentável. Estas iniciativas incentivam a participação ativa dos cidadãos na manutenção da limpeza pública, fortalecendo o sentido de responsabilidade coletiva. Ao colaborar com associações locais, instituições educativas e grupos de voluntários, é possível desenvolver campanhas de sensibilização e ações de limpeza conjuntas, criando uma comunidade mais envolvida e consciente do impacto ambiental. Este modelo de cooperação reforça a ligação entre a gestão pública e a participação cívica, garantindo uma vila mais limpa e organizada para todos.



Construir a Europa com os
Eleitos Locais

Ajude-nos a manter Armação de Pêra limpa!

Faça a sua parte

- Proibido colocar lixo doméstico. Sujeito a multa.

Fale connosco

- Reporte qualquer situação ou problema para: 963 205 047

Coloque o lixo corretamente

- Compacte o lixo antes de o colocar dentro do contentor

O contentor está cheio? veja aqui onde pode por o lixo.
Consulte aqui o mapa interativo

Ajude-nos a manter Armação de Pêra limpa!

CUIDE DO SEU DESTINO DE FÉRIAS

BEATAS NO CHÃO, NÃO!

LIXO NO CHÃO, NÃO!

Utilize o copo ecológico Nos Eventos da Freguesia

Armação de Pêra FREGUESIA A limpeza urbana é responsabilidade de todos!

Ajude-nos a manter Armação de Pêra limpa!

1€

Utilize o copo ecológico Nos Eventos da Freguesia
O copo ecológico está disponível por apenas 1 €
Proteja o ambiente e ajude as associações locais.

Armação de Pêra FREGUESIA A limpeza urbana é responsabilidade de todos!

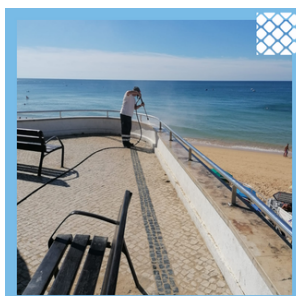
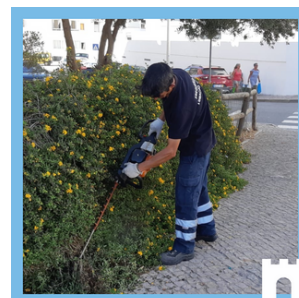
A limpeza urbana é responsabilidade de todos!

Lavagem de papeleiras e mobiliário urbano

Intervenções programadas

- 21 de julho ✓
- 04 de agosto ✓
- 18 de agosto ✓
- 01 de Setembro ✓
- 15 de Setembro ✓

Ajude-nos a manter Armação de Pêra limpa!
A limpeza urbana é responsabilidade de todos



CONCÓRCIO PARA A SOLUÇÃO

A limpeza urbana é responsabilidade de todos!

- ALGAR
- MUNICIPIO DE SILVES
- JF ARMAÇÃO DE PÊRA



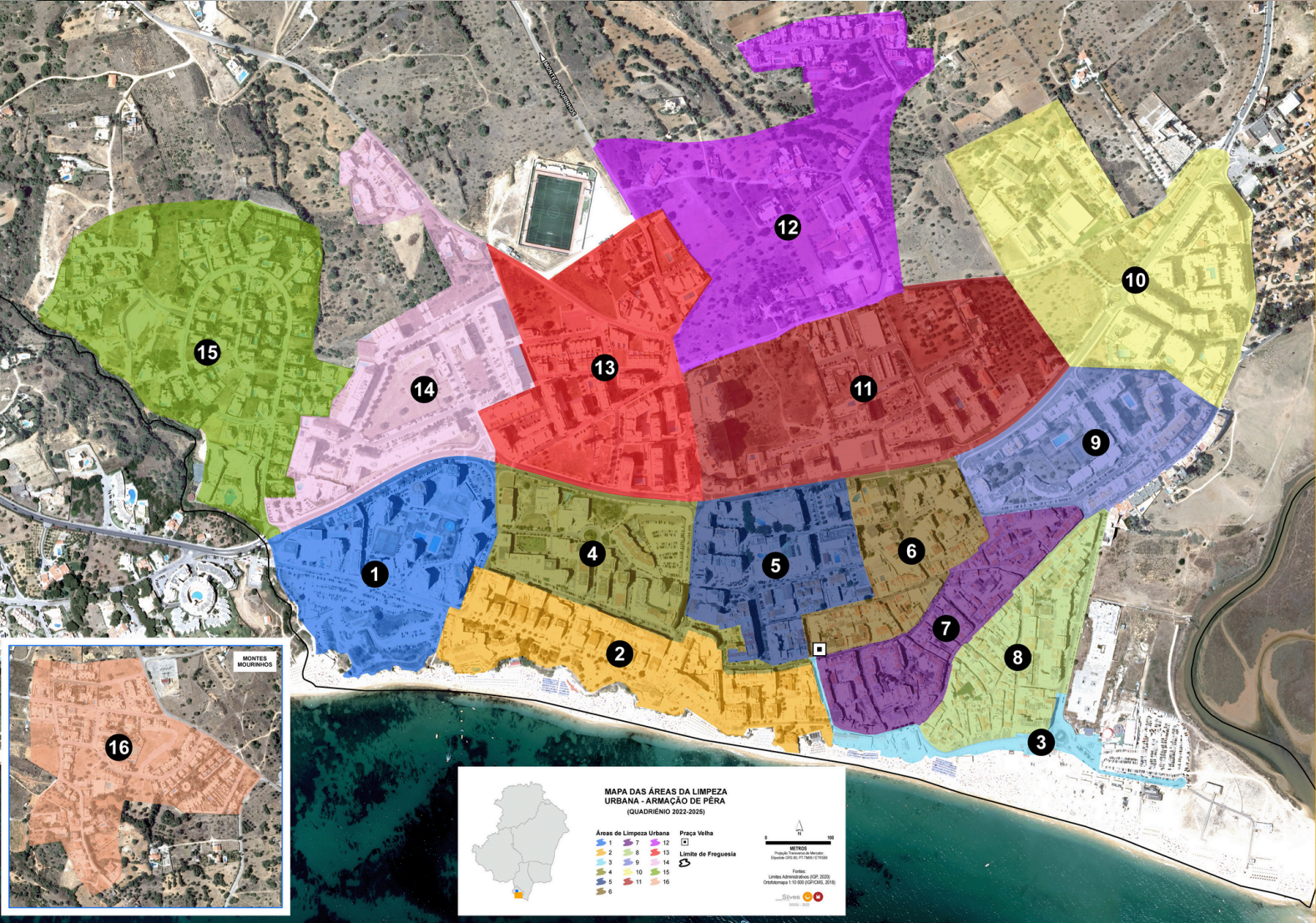
- PLOGGING ARMAÇÃO DE PÊRA

- ALOJAMENTO
- RESTAURAÇÃO



- AGRUPAMENTO 598 - ARMAÇÃO DE PÊRA
- AGRUPAMENTO ESCOLAS SILVES SUL
- BIO REEF





DESAFIOS E OPORTUNIDADES

RECONVERSÃO TECNOLÓGICA

PORQUE FAZEMOS O QUE FAZEMOS?

- Mais Eficiência: A eficiência foca na utilização de presenças e recursos para melhorar a qualidade de vida urbana.
- Mais Educação: Educação é essencial para fomentar uma consciência ambiental e cívica na comunidade.
- Mais Comunidade: A fortificação da comunidade incentiva a colaboração e o envolvimento além das instituições na gestão urbana.

MAPA DAS ÁREAS DA LIMPEZA URBANA - ARMAÇÃO DE PÉRA (QUADRIÊNIO 2022-2025)

Áreas de Limpeza Urbana	Pracço Velho
1	7
2	8
3	9
4	10
5	11
6	12
7	13
8	14
9	15
10	16

Limite de Freguesia
 Escala: 0 100 200 metros
 Fonte: Limites Administrativos (IGP, 2020); Ordenamento do Território (OPACT, 2016)



About the Author

Bruno Miguel Alves, a seasoned expert in digital transition and public policy, has meticulously crafted the strategic framework outlined in this document. Having completed a postgraduate program in Innovation, Management, and Entrepreneurship at Nova School of Business and Economics in Lisbon, Bruno Miguel Alves continues to pursue his academic journey. Currently enrolled in a Master's program in Sustainable Development and Impact, Bruno Miguel Alves brings a wealth of experience in implementing digital solutions across various public policy domains.

With a keen focus on driving positive change through innovation, Bruno Miguel Alves is dedicated to advancing his expertise in fostering community-driven development initiatives. Through his academic endeavors and practical involvement, Bruno Miguel Alves remains steadfast in his commitment to shaping sustainable and inclusive communities within the European Union, leveraging innovative policy solutions and collaborative approaches.

Freguesia de Armação de Pêra

Rua Bartolomeu Dias, Edf. da Junta de
Freguesia n.º 54, 8365-112 Armação de Pêra

Email

geral@jf-armacaodepera.com

Phone

(+351) 938 645 011

Follow me



Facebook



Instagram



linked in



www.brunomiguelalves.com

This document is part of the "A Strategic Framework for Community-Driven Development in the EU" initiative, led by Bruno Miguel Alves, and is intended for a discussion group focused on fostering community involvement in sustainable development across Europe.

This is a draft document for discussion purposes only, aimed at gathering initial feedback from stakeholders. It is not an official EU document and should not, under any circumstances, be considered as reflecting an official position of the European Commission. Neither the European Commission nor any person acting on its behalf is responsible for the use that may be made of this document. It remains a work-in-progress, and no rights can be derived from its content.



Construir a Europa com os
Eleitos Locais

A Strategic Framework for Community-Driven Development in the EU



www.brunomiguelalves.com

[Termos e Condições](#) | [Política de Privacidade](#)

Copyright 2023 © Bruno Miguel Alves - Membro construir a Europa com os eleitos locais. Todos os direitos reservados.